

F&U

ORBIT
SERIES

Οδηγίες χρήσης λειτουργίας



Wi-Fi

Αυτές οι οδηγίες αφορούν τα κλιματιστικά με λειτουργία Wi-Fi.
Διαβάστε τις οδηγίες χρήσης προσεκτικά πριν χρησιμοποιήσετε το προϊόν και φυλάξτε τις για μελλοντική αναφορά.

Δήλωση

Δήλωση σχετικά με τις επικοινωνίες

Αυτή η συσκευή συμμορφώνεται με τους κανονισμούς για τις επικοινωνίες. Η λειτουργία υπόκειται στους ακόλουθους δύο όρους: (1) Αυτή η συσκευή δεν επιτρέπεται να προκαλεί επιβλαβείς παρεμβολές και (2) αυτή η συσκευή πρέπει να δέχεται οποιαδήποτε παρεμβολή λαμβάνει, συμπεριλαμβανομένων των παρεμβολών που μπορεί να προκαλέσουν ανεπιθύμητη λειτουργία. Οποιοσδήποτε αλλαγές ή τροποποιήσεις που δεν έχουν εγκριθεί ρητά από το μέρος που είναι υπεύθυνο για τη συμμόρφωση θα μπορούσαν να ακυρώσουν τη δυνατότητα του χρήστη να χειρίζεται τον εξοπλισμό. Σημείωση: Αυτός ο εξοπλισμός έχει ελεγχθεί και διαπιστώθηκε ότι συμμορφώνεται με τα όρια για μια συσκευή κατηγορίας B, σύμφωνα με το μέρος 15 των κανόνων FCC. Αυτά τα όρια έχουν σχεδιαστεί για να παρέχουν εύλογη προστασία από επιβλαβείς παρεμβολές σε μια οικιακή εγκατάσταση. Αυτός ο εξοπλισμός παράγει, χρησιμοποιεί και εκπέμπει ραδιοσυχνότητες και, εάν η εγκατάσταση και η χρήση του δεν γίνει σύμφωνα με τις οδηγίες, μπορεί να προκαλέσει επιβλαβείς παρεμβολές στις ραδιοεπικοινωνίες. Ωστόσο, δεν υπάρχει καμία εγγύηση ότι δεν θα προκύψουν παρεμβολές σε μια συγκεκριμένη εγκατάσταση. Εάν αυτός ο εξοπλισμός προκαλεί επιβλαβείς παρεμβολές στη ραδιοφωνική ή τηλεοπτική λήψη, οι οποίες μπορούν να προσδιοριστούν απενεργοποιώντας και ενεργοποιώντας ξανά τον εξοπλισμό, ο χρήστης παροτρύνεται να προσπαθήσει να διορθώσει την παρεμβολή με μία ή περισσότερες από τις ακόλουθες ενέργειες:

Αλλαγή της θέσης της κεραίας λήψης.

Αύξηση της απόστασης μεταξύ του εξοπλισμού και του δέκτη.

Σύνδεση του εξοπλισμού σε μια πρίζα σε κύκλωμα διαφορετικό από αυτό στο οποίο είναι συνδεδεμένος ο δέκτης.

Συμβουλευτείτε τον αντιπρόσωπο ή έναν έμπειρο τεχνικό ραδιοφώνου/τηλεόρασης για βοήθεια.

Δήλωση έκθεσης σε ακτινοβολία FCC

Αυτός ο εξοπλισμός συμμορφώνεται με τα όρια έκθεσης σε ακτινοβολία που ορίζονται για με ελεγχόμενο περιβάλλον. Αυτός ο εξοπλισμός πρέπει να εγκατασταθεί και να λειτουργεί με απόσταση τουλάχιστον 20 cm μεταξύ του δέκτη και του σώματός σας. Η απόσταση των 20 cm πρέπει να διατηρείται μεταξύ της κεραίας και των χρηστών και η μονάδα του πομπού δεν πρέπει να τοποθετείται μαζί με οποιονδήποτε άλλο πομπό ή κεραία.

Δήλωση ISED

Υπουργείο Καινοτομίας, Επιστήμης και Οικονομικής Ανάπτυξης του Καναδά ICES-003, Ετικέτα συμμόρφωσης: CANICES-3(B)/NMB-3(B)

Αυτή η συσκευή περιέχει πομπούς/δέκτες που εξαιρούνται από άδεια χρήσης και συμμορφώνονται με τις προδιαγραφές RSS του Υπουργείου Καινοτομίας, Επιστήμης και Οικονομικής Ανάπτυξης του Καναδά. Η λειτουργία υπόκειται στους ακόλουθους δύο όρους:

1. Αυτή η συσκευή δεν επιτρέπεται να προκαλεί παρεμβολές.
2. Αυτή η συσκευή πρέπει να δέχεται οποιαδήποτε παρεμβολή λαμβάνει, συμπεριλαμβανομένων των παρεμβολών που μπορούν να προκαλέσουν την ανεπιθύμητη λειτουργία της συσκευής. Αυτός ο εξοπλισμός συμμορφώνεται με τα όρια έκθεσης ακτινοβολίας SED RSS-102 που ορίζονται για ένα μη ελεγχόμενο περιβάλλον. Αυτός ο εξοπλισμός πρέπει να εγκατασταθεί και να λειτουργεί σε ελάχιστη απόσταση 20 cm μεταξύ του πομπού και οποιουδήποτε μέρους του σώματός σας.

ΠΕΡΙΕΧΟΜΕΝΑ

1. Λήψη της εφαρμογής.....	1
2. Εγγραφή λογαριασμού.....	2
3. Σύνδεση σε λογαριασμό.....	3
4. Τρόπος σύνδεσης της έξυπνης συσκευής.....	4
5. Εφαρμογή ελέγχου έξυπνου κλιματιστικού.....	6
6. Χειρισμός και κοινή χρήση συσκευής.....	12
7. Προφίλ.....	15
8. Σημεία προσοχής για το Wi-Fi.....	16

1. Λήψη της εφαρμογής



1. Για smartphone Android

Μέθοδος 1: Σαρώστε τον κωδικό QR με έναν σαρωτή προγράμματος περιήγησης, κατεβάστε και εγκαταστήστε την εφαρμογή.

Μέθοδος 2: Ανοίξτε το Google Play Store στο smartphone σας και κάντε αναζήτηση για «Smart Life». Κατεβάστε και εγκαταστήστε την εφαρμογή.



2. Για smartphone IOS

Μέθοδος 1. Σαρώστε τον κωδικό QR και ακολουθήστε τις συμβουλές για να μπειτε στο AppStore. Κατεβάστε και εγκαταστήστε την εφαρμογή.

Μέθοδος 2: Ανοίξτε το Apple AppStore στο smartphone σας και κάντε αναζήτηση για «Smart Life». Κατεβάστε και εγκαταστήστε την εφαρμογή



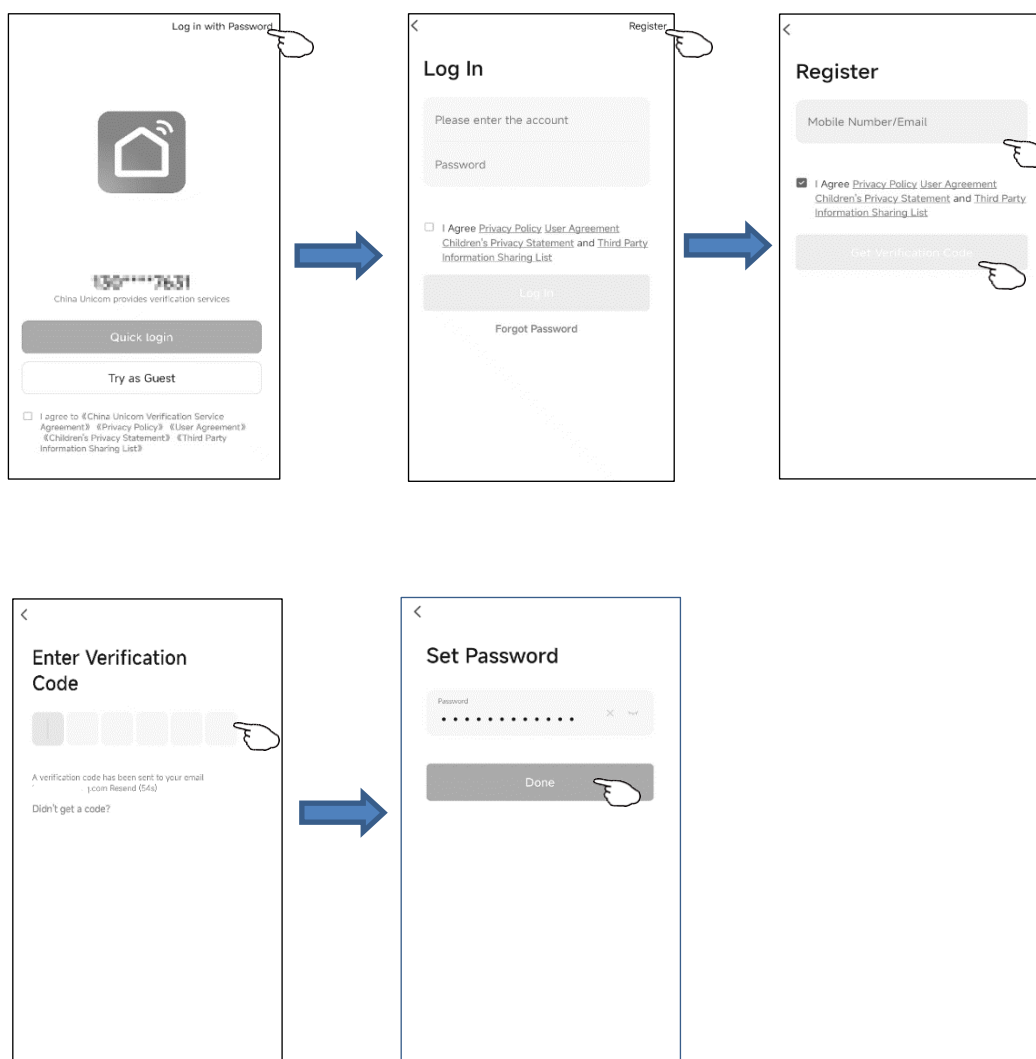
Σημείωση:

Ενεργοποιήστε τα δικαιώματα αποθήκευσης/τοποθεσίας/κάμερας για αυτήν την εφαρμογή κατά την εγκατάσταση.

Διαφορετικά, θα υπάρχουν προβλήματα κατά τη λειτουργία.

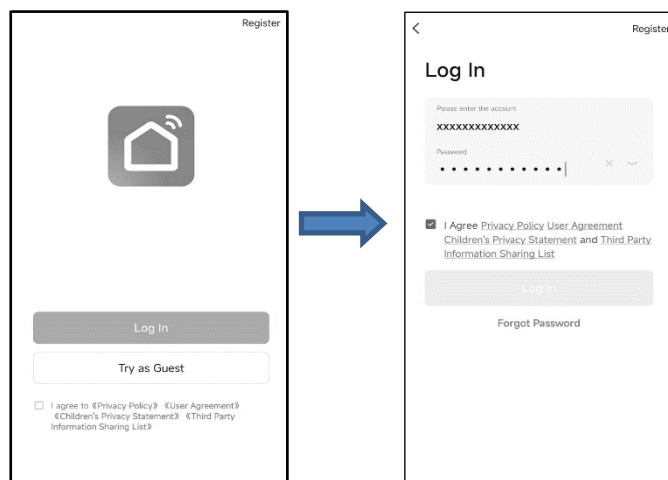
2. Εγγραφή λογαριασμού

1. Εάν δεν έχετε λογαριασμό, πατήστε το κουμπί «Log in with Password» (Σύνδεση με κωδικό πρόσβασης).
2. Πατήστε πάνω δεξιά το κουμπί «Register» (Εγγραφή).
3. Πληκτρολογήστε τη διεύθυνση email σας και πατήστε το κουμπί «Get Verification Code» (Λήψη κωδικού επαλήθευσης).
4. Πληκτρολογήστε τον κωδικό επαλήθευσης που λάβατε στο email.
5. Ορίστε κωδικό πρόσβασης με 6-20 χαρακτήρες, συμπεριλαμβάνοντας γράμματα και αριθμούς.
6. Πατήστε «Done» (Τέλος).



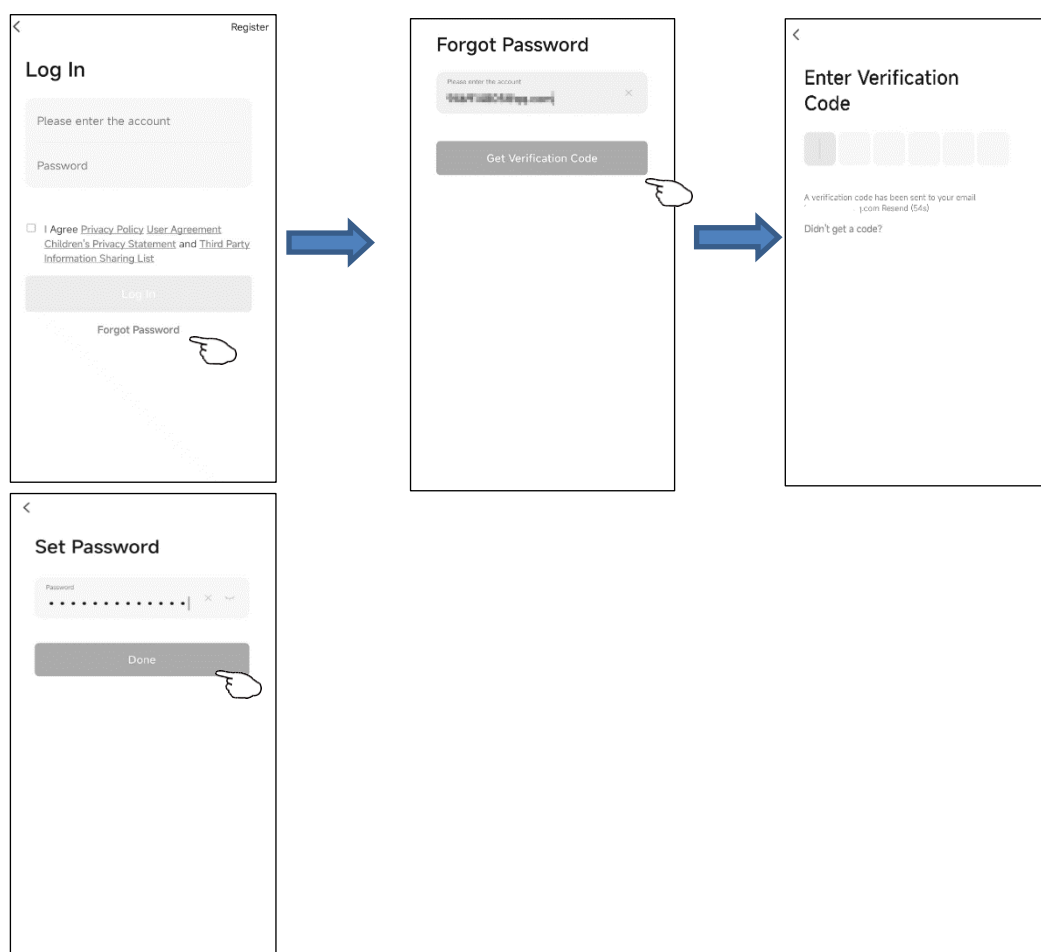
3. Λογαριασμός σύνδεσης

1. Πατήστε «LogIn» (Σύνδεση).
2. Πληκτρολογήστε τον λογαριασμό εγγραφής σας και τον κωδικό πρόσβασης.
3. Πατήστε το κουμπί «Log in» (Σύνδεση).



Εάν ξεχάσατε τον κωδικό πρόσβασης ή θέλετε να τον επαναφέρετε, κάντε τα παρακάτω:

4. Πατήστε «Forgot password» (Ξέχασα τον κωδικό πρόσβασης).
5. Πληκτρολογήστε τον λογαριασμό σας (διεύθυνση email) και πατήστε το κουμπί «Get Verification Code» (Λήψη κωδικού επαλήθευσης).
6. Πληκτρολογήστε τον κωδικό επαλήθευσης που λάβατε στο email σας.
7. Ορίστε έναν νέο κωδικό πρόσβασης και πατήστε το κουμπί «Done» (Τέλος).



4. Πώς να συνδέσετε την έξυπνη συσκευή

Υπάρχουν 2 μέθοδοι για να προσθέσετε τη συσκευή.

1-ΛειτουργίαBluetooth.

1. Ενεργοποιήστε την εσωτερική μονάδα, ενεργοποιήστε τον κλιματιστή, ενεργοποιήστε το Bluetooth στο τηλέφωνό σας.
2. Επαναφέρετε τη συσκευή ακολουθώντας τις παρακάτω διαδικασίες: Πατήστε παρατεταμένα το κουμπί επαναφοράς για 5 δευτερόλεπτα ή πατήστε το κουμπί "Εμφάνιση" του τηλεχειριστηρίου έξι φορές εντός 7 δευτερολέπτων. Βεβαιωθείτε ότι το εικονίδιο WIFI στη συσκευή αναβοσβήνει.
3. Κάντε κλικ στο "+" στην επάνω δεξιά γωνία της αρχικής οθόνης ή πατήστε "Προσθήκη συσκευής" στο δωμάτιο που δεν έχει συσκευή.
4. Το APP θα αναζητήσει κοντινές συσκευές. Βεβαιωθείτε ότι η συσκευή σας έχει μπει σε λειτουργία σύζευξης. Κάντε κλικ στη συσκευή που πρέπει να ζευχτεί με το δίκτυο.
6. Μπορείτε να δείτε το ποσοστό της διαδικασίας σύνδεσης, το οποίο αργότερα θα συνδεθεί επιτυχώς στο σύννεφο.

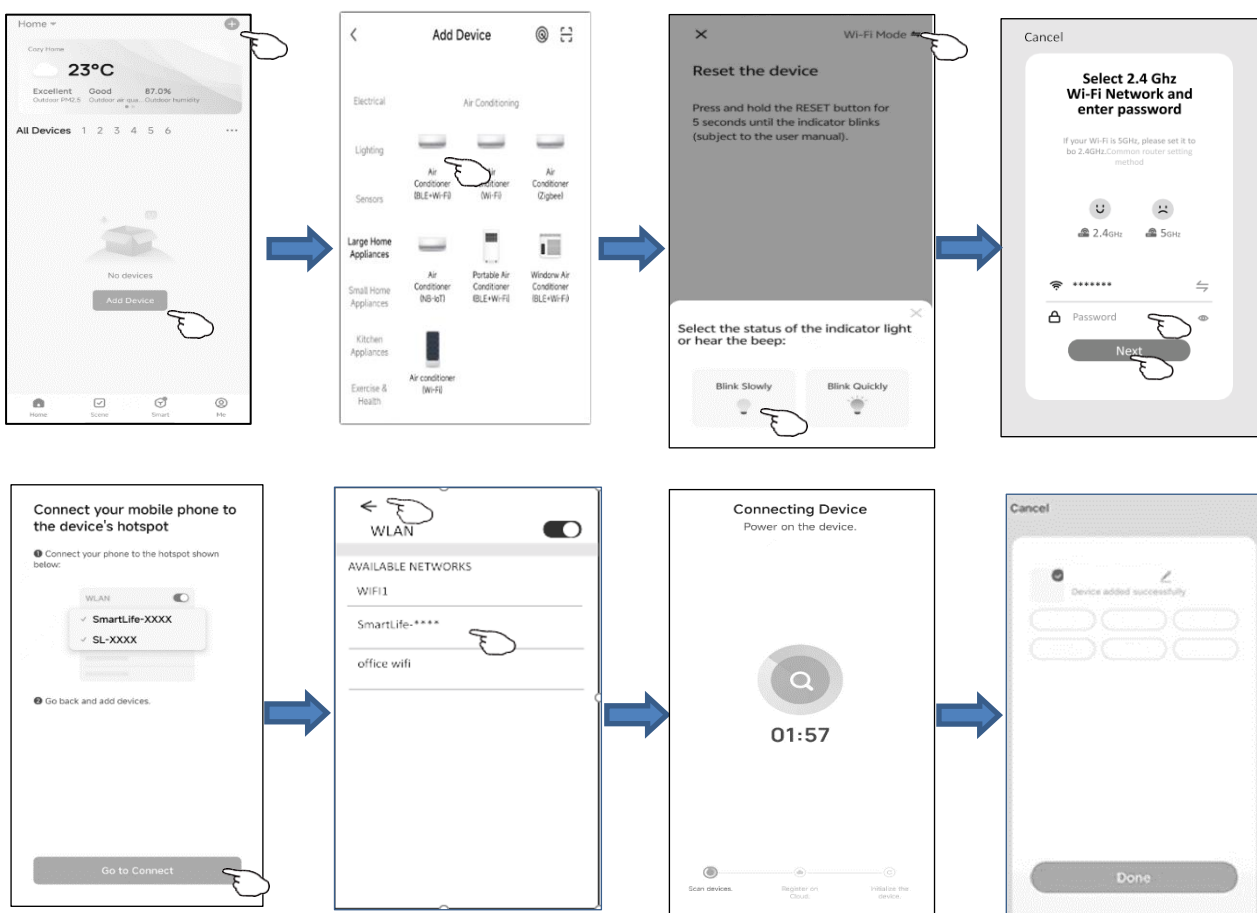


4. Πώς να συνδέσετε την έξυπνη συσκευή

Υπάρχουν 2 μέθοδοι για να προσθέσετε τη συσκευή.

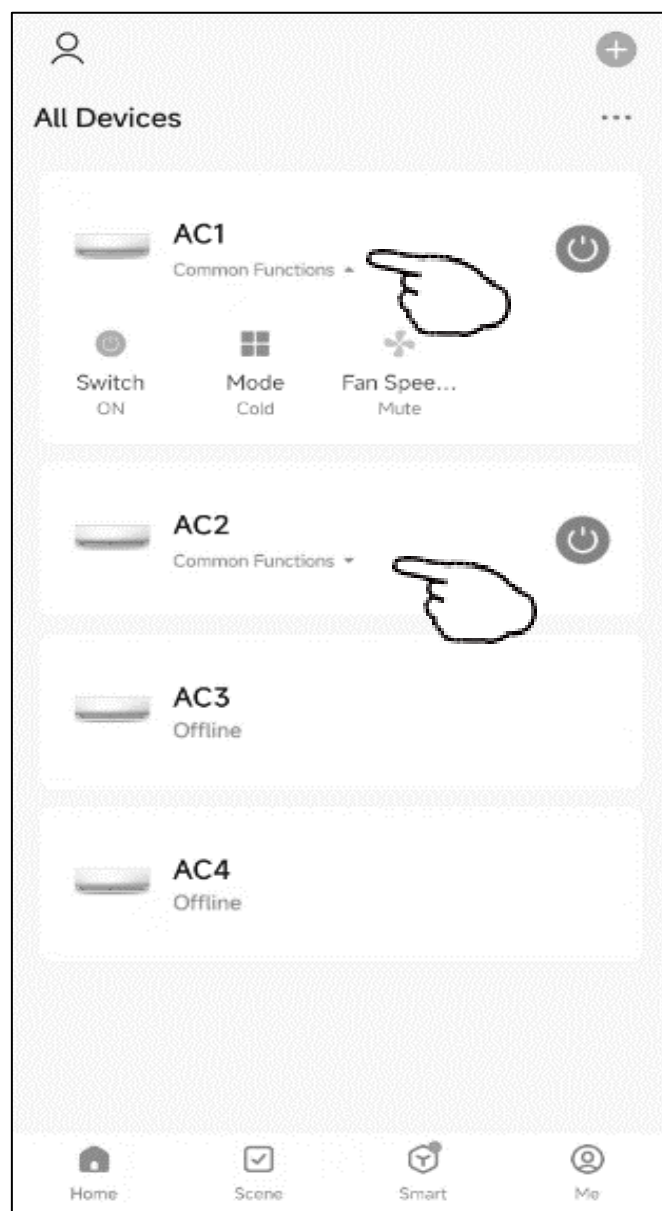
2- Λειτουργία WIFI.

1. Ενεργοποιήστε την εσωτερική μονάδα, ενεργοποιήστε τον κλιματιστή.
2. Επαναφέρετε τη συσκευή ακολουθώντας τις παρακάτω διαδικασίες: Πατήστε παρατεταμένα το κουμπί επαναφοράς για 5 δευτερόλεπτα ή πατήστε το κουμπί "Εμφάνιση" του τηλεχειριστηρίου έξι φορές εντός 7 δευτερολέπτων. Βεβαιωθείτε ότι το εικονίδιο WIFI στη συσκευή αναβοσβήνει.
3. Κάντε κλικ στο "+" στην επάνω δεξιά γωνία της αρχικής οθόνης ή πατήστε "Προσθήκη συσκευής" στο δωμάτιο που δεν έχει συσκευή.
4. Πατήστε το λογότυπο "Κλιματιστικό (BLE+Wi-Fi)".
5. Κάντε κλικ στην επάνω δεξιά γωνία της οθόνης για να αλλάξετε σε ΛΕΙΤΟΥΡΓΙΑ WIFI, στη συνέχεια επιλέξτε "Επιβεβαιώστε ότι ο δείκτης αναβοσβήνει γρήγορα" και πατήστε "Αναβοσβήνει Αργά".
6. Εισαγάγετε τον κωδικό πρόσβασης του Wi-Fi στο οποίο είναι συνδεδεμένο το έξυπνο τηλέφωνό σας.
7. Μπορείτε να δείτε το ποσοστό της διαδικασίας σύνδεσης, το οποίο αργότερα θα συνδεθεί επιτυχώς στο σύννεφο.

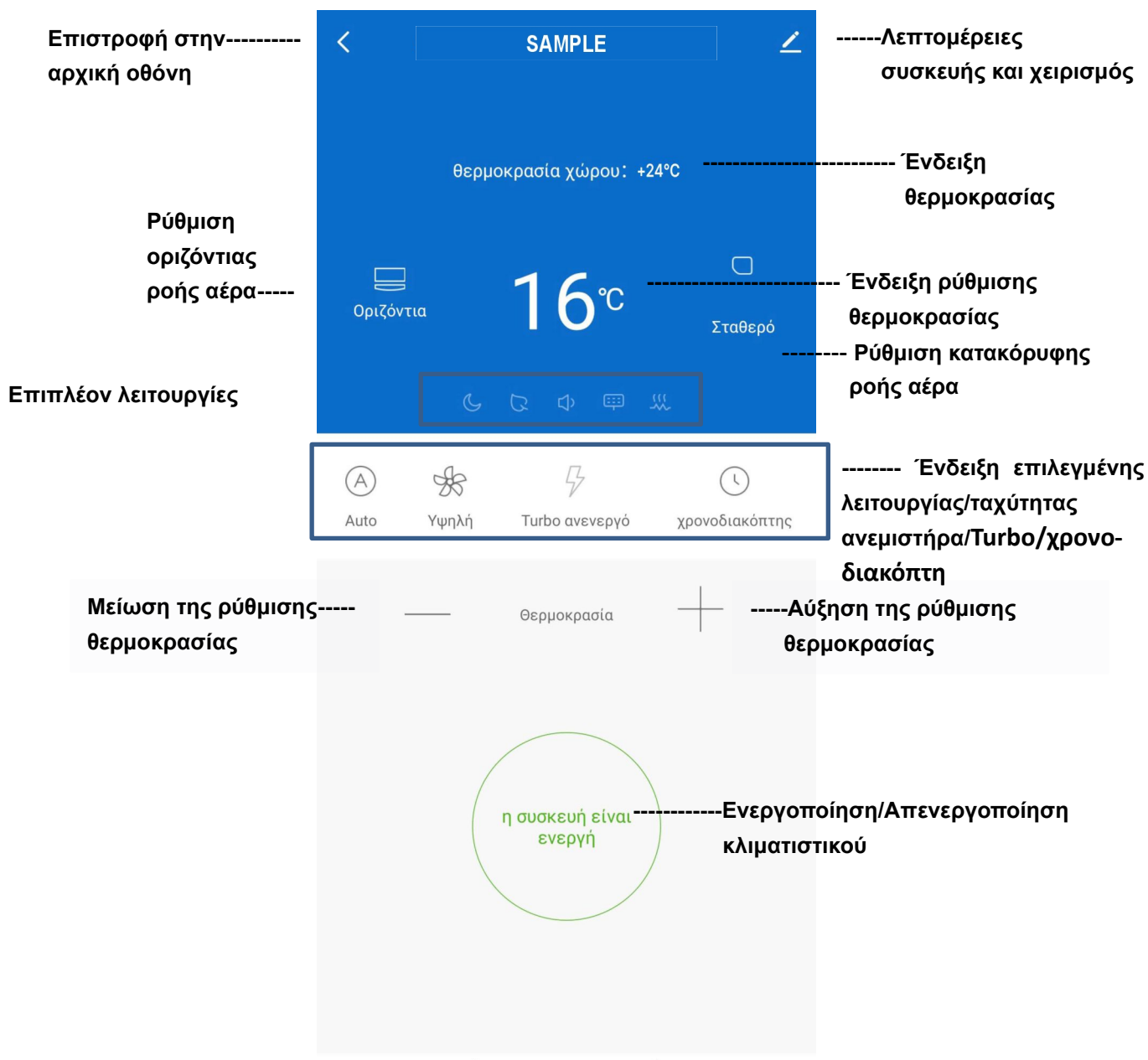


5. Εφαρμογή ελέγχου έξυπνου κλιματιστικού

1. Η οθόνη ελέγχου της συσκευής θα εμφανιστεί αυτόματα μετά την προσθήκη της συσκευής.
2. Η οθόνη ελέγχου της συσκευής θα εμφανιστεί χειροκίνητα αν πατήσετε το όνομα της συσκευής στην αρχική οθόνη.



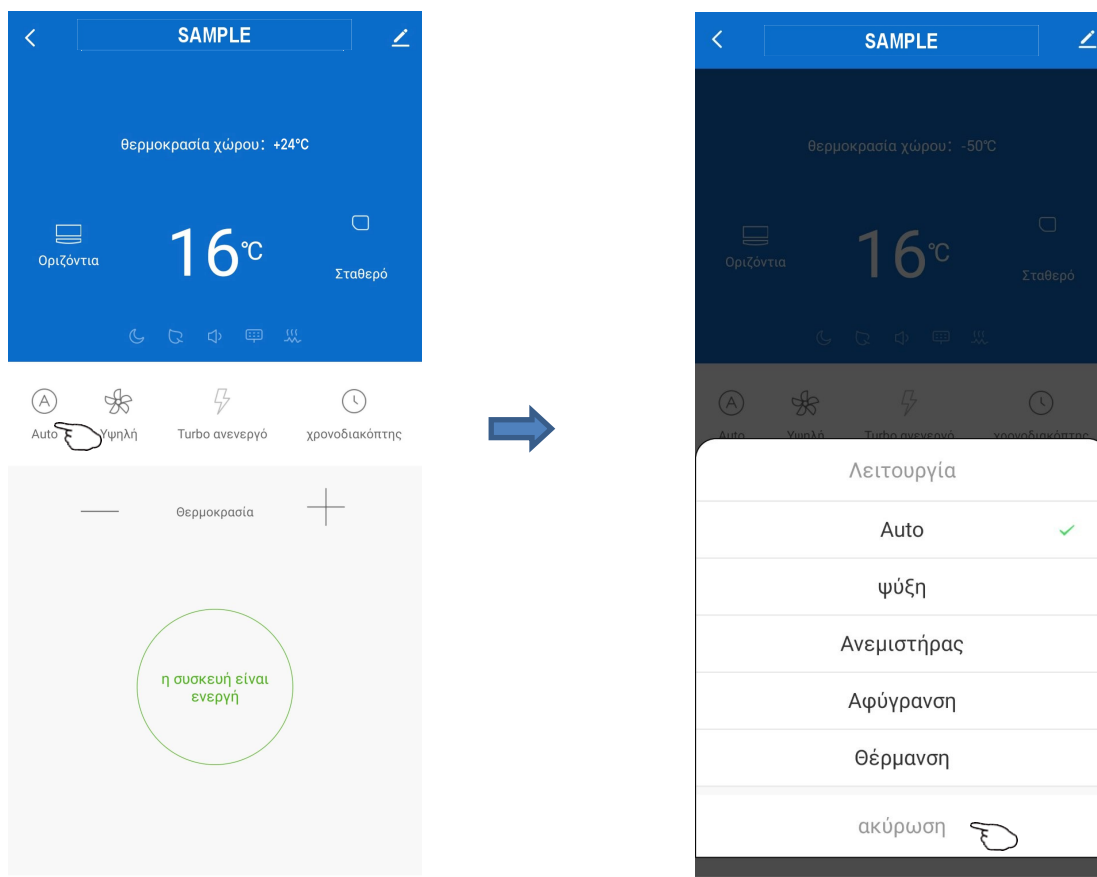
Κύρια οθόνη ελέγχου



5. Εφαρμογή ελέγχου έξυπνου κλιματιστικού

Ρύθμιση τρόπου λειτουργίας

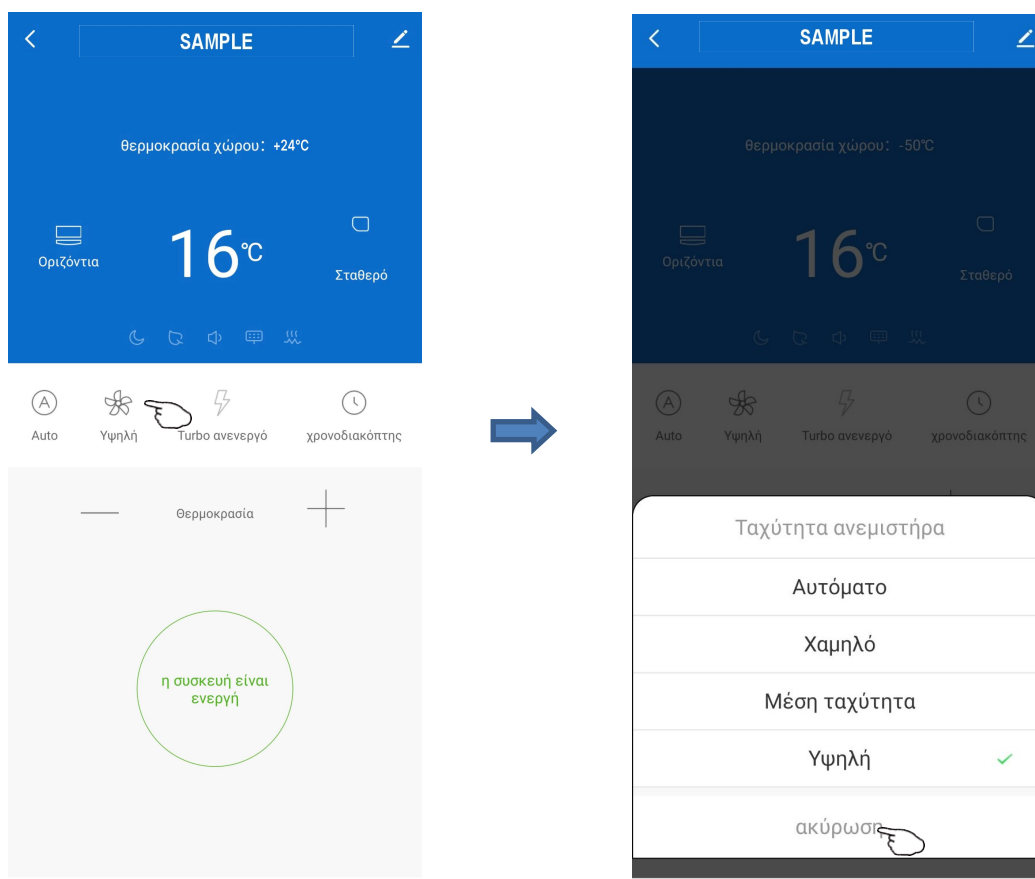
1. Πατήστε «Mode» (Τρόπος λειτουργίας) για να εμφανίσετε την οθόνη τρόπου λειτουργίας.
2. Επιλέξτε έναν από τους τρόπους λειτουργίας Auto (Αυτόματη) / Cooling (Ψύξη) / Fan (Ανεμιστήρας) / DeHumidication (Αφύγρανση) / Heating (Θέρμανση).
3. Πατήστε «Cancel» (Ακύρωση) για να ακυρώσετε τη ρύθμιση λειτουργίας.



5. Εφαρμογή ελέγχου έξυπνου κλιματιστικού

Επιλογή ταχύτητας ανεμιστήρα

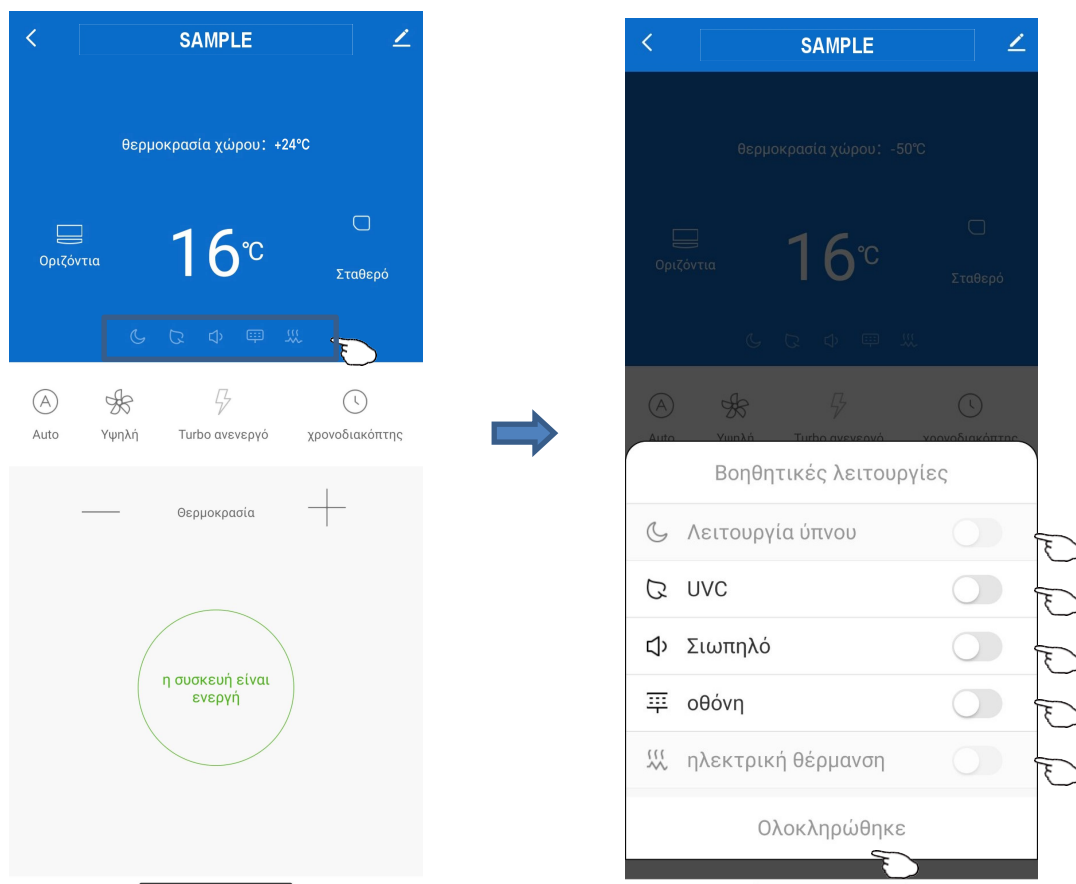
1. Πατήστε «Fan» (Ανεμιστήρας) για να εμφανιστεί η οθόνη ανεμιστήρα.
2. Επιλέξτε μία από τις ταχύτητες ανεμιστήρα High (Υψηλή)/Med (Μεσαία)/Low (Χαμηλή)/Auto (Αυτόματη).
3. Πατήστε «Cancel» (Ακύρωση) για να ακυρώσετε την επιλογή.



5. Εφαρμογή ελέγχου έξυπνου κλιματιστικού

Ρύθμιση λειτουργίας

1. Πατήστε «Function» (Λειτουργία) για να εμφανιστεί η οθόνη λειτουργίας.
2. Επιλέξτε μία από τις λειτουργίες: Λειτουργία ύπνου (Sleep), λάμπα UV (UVC) σιωπηλή λειτουργία (mute), οθόνη (display) ή Θέρμανση ηλεκτρικής αντίστασης (electric heating)
3. Πατήστε «Ολοκληρώθηκε (Done)» για να γυρίσετε στο κεντρικό μενού.

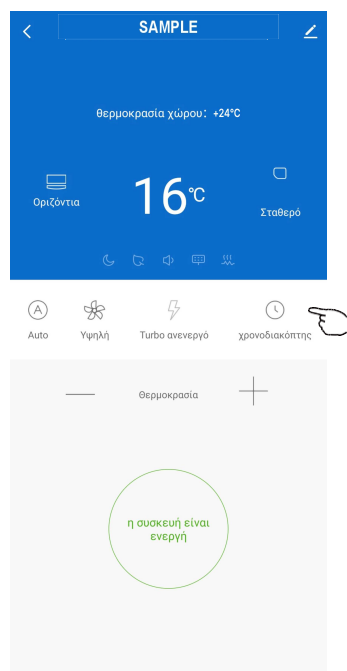


Σημείωση : Κάποιες από τις αναφερόμενες λειτουργίες μπορεί να μην είναι διαθέσιμες στη συσκευή σας.

5. Εφαρμογή ελέγχου έξυπνου κλιματιστικού

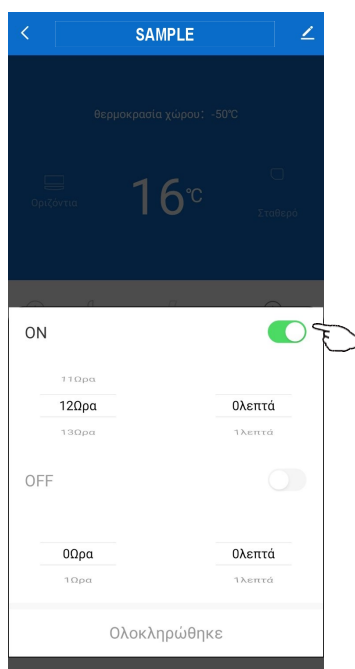
Προσθήκη χρονοδιακόπτη

1. Πατήστε «Timer» (Χρονοδιακόπτης) για να εμφανιστεί η οθόνη προσθήκης χρονοδιακόπτη.
2. Επιλέξτε την ώρα.
3. Πατήστε «Ολοκλήρωση (Done)» για να προσθέσετε τον χρονοδιακόπτη.



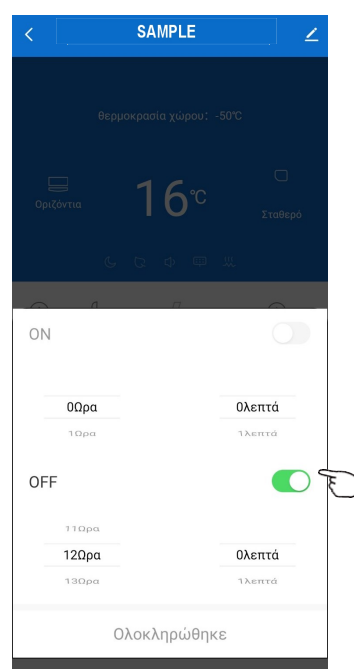
Χρονοδιακόπτης ενεργοποίησης

(μόνο σε κατάσταση απενεργοποίησης)



Χρονοδιακόπτης απενεργοποίησης

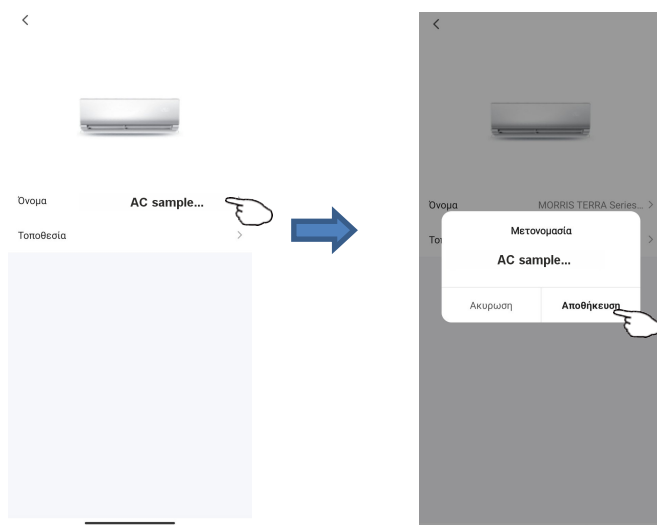
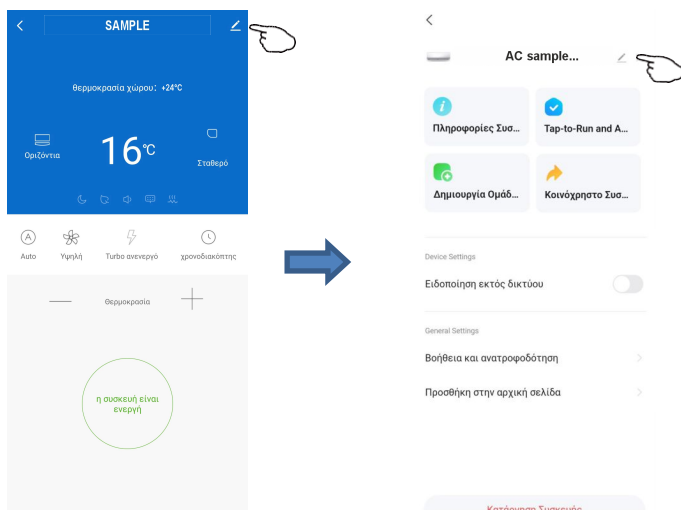
(μόνο σε κατάσταση λειτουργίας)



6. Χειρισμός και κοινή χρήση της συσκευής

Τροποποίηση ονόματος συσκευής

1. Πατήστε στην επάνω δεξιά γωνία της κύριας οθόνης ελέγχου.
2. Επιλέξτε «Modify» (Τροποποίηση).
3. Πληκτρολογήστε το όνομα της νέας συσκευής στο αναδυόμενο παράθυρο διαλόγου.
4. Πατήστε «Save» (Αποθήκευση).



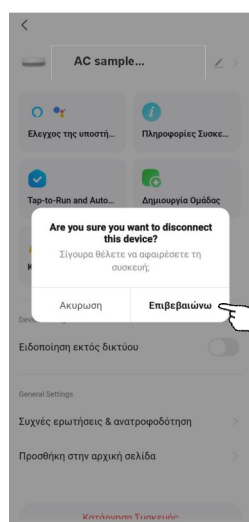
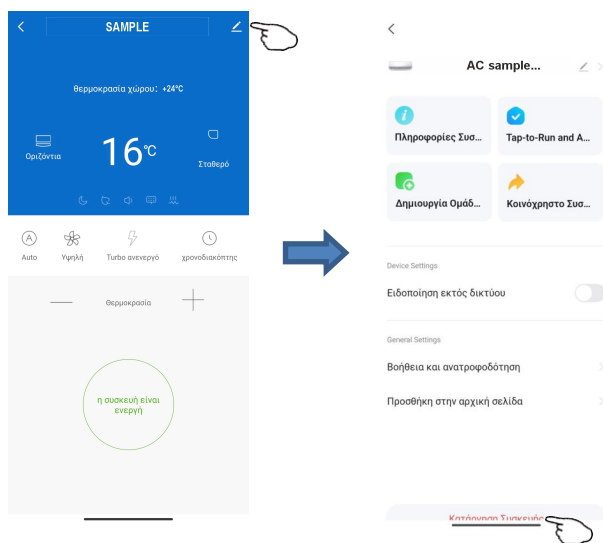
6. Χειρισμός και κοινή χρήση της συσκευής

Διαγραφή συσκευής ή επανασύνδεση

Υπάρχουν 2 μέθοδοι για την αφαίρεση της συσκευής.

1. Αφαίρεση της εφαρμογής

1. Πατήστε στην επάνω δεξιά γωνία της κύριας οθόνης ελέγχου.
2. Επιλέξτε «Remove device» (Κατάργηση συσκευής).
3. Εμφανίζεται το παράθυρο διαλόγου για να επιβεβαιώσετε αν θέλετε να αφαιρέσετε τη συσκευή.
4. Πατήστε «Confirm» (Επιβεβαίωση) και η συσκευή θα αφαιρεθεί από την εφαρμογή και θα γίνει επαναφορά της κατάστασής της.



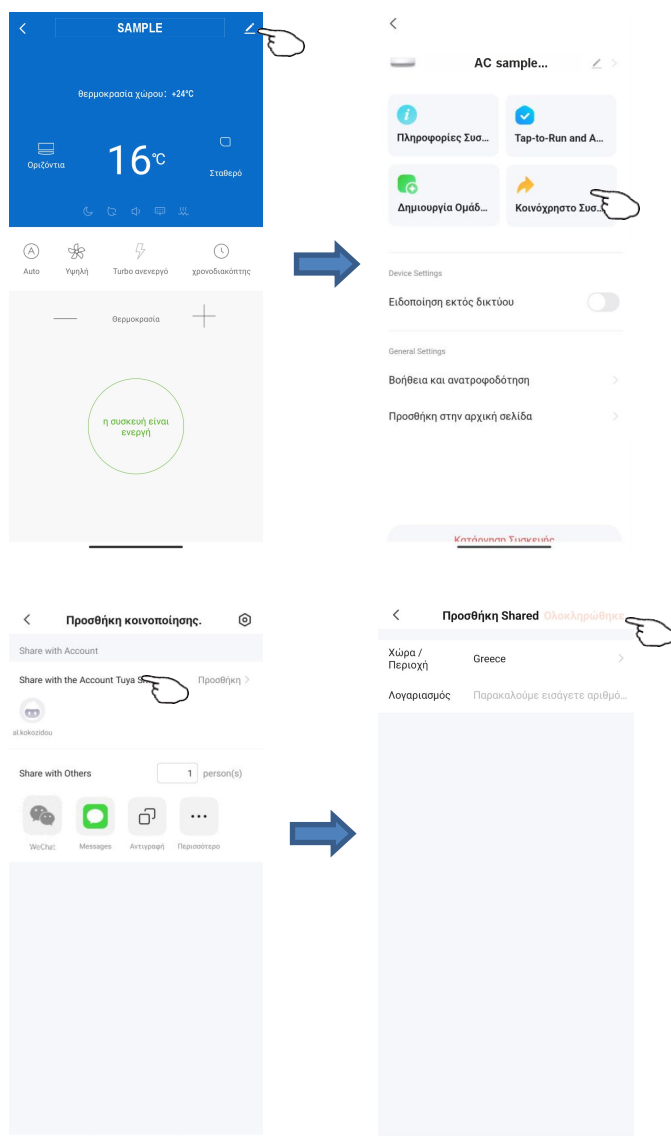
2. Εικονίδιο αφαίρεσης

1. Πατήστε το κουμπί επαναφοράς για 5 δευτερόλεπτα ή πατήστε το κουμπί «Display» του τηλεχειριστηρίου έξι φορές μέσα σε 7 δευτερόλεπτα για να επαναφέρετε τη μονάδα Wi-Fi, θα ηχήσει ο βομβητής.
2. Το εικονίδιο Wi-Fi στη συσκευή αναβοσβήνει γρήγορα, η υπάρχουσα σύνδεση θα αποσυνδεθεί και θα πρέπει να γίνει εκ νέου σύζευξη.

6. Χειρισμός και κοινή χρήση της συσκευής

Κοινή χρήση συσκευής

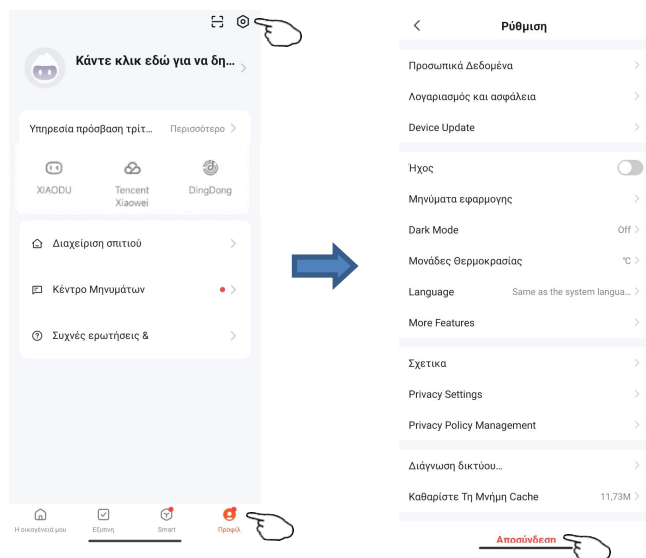
1. Πατήστε στην επάνω δεξιά γωνία της κύριας οθόνης ελέγχου.
2. Επιλέξτε «Share device» (Κοινή χρήση συσκευής).
3. Πληκτρολογήστε τον λογαριασμό που θέλετε να χρησιμοποιήσετε από κοινού με άλλους και μετά πατήστε «Done» (Ολοκληρώθηκε). Το άτομο θα λάβει τις ρυθμίσεις κοινής χρήσης και θα μπορεί να ελέγχει εύκολα τη συσκευή με την εφαρμογή για smartphone.



7. Προφίλ

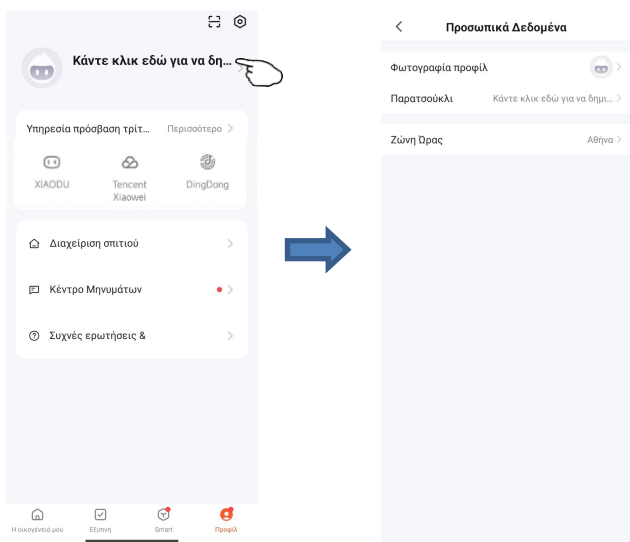
1. Αποσύνδεση

1. Πατήστε «Με» (Εγώ).
2. Κάντε κλικ στις ρυθμίσεις στην επάνω δεξιά γωνία της οθόνης.
3. Στη συνέχεια, μπορείτε να αποσυνδεθείτε από τον τρέχοντα λογαριασμό.



2. Τροποποίηση πληροφοριών προφίλ

Στη σελίδα «Με» (Εγώ), πατήστε στο προσωπικό μενού για να τροποποιήσετε την εικόνα, το όνομα και άλλες πληροφορίες του λογαριασμού.



3. Συχνές ερωτήσεις και σχόλια

Στη σελίδα «Με» (Εγώ), πατήστε στο μενού «Faq & Feedback» (Συχνές ερωτήσεις και σχόλια) για να υποβάλετε τα σχόλιά σας.

8. Σημεία προσοχής με το Wi-Fi

1. Σημαντικές ειδοποιήσεις

Για την αποτροπή αχρείαστων προβλημάτων, λάβετε υπόψη τις ακόλουθες ειδοποιήσεις **Μη χρησιμοποιείτε το Wi-Fi σε σημεία όπου δεν επιτρέπονται οι ασύρματες συσκευές, όπως αεροδρόμια, ιατρικοί χώροι και κ.λπ. Μην ενεργοποιείτε το smartphone σας σε επικίνδυνα σημεία, όπως εργοστάσια φυσικού αερίου, καυσίμων ή χημικών προϊόντων κ.λπ. Μη χρησιμοποιείτε συσκευές που δεν συνδέονται σωστά. Οι επισκευές στο Wi-Fi πρέπει να γίνονται από εξειδικευμένους τεχνικούς. Ανατρέξτε στο εγχειρίδιο χρήσης για τις λεπτομερείς μεθόδους σύνδεσης, μη χρησιμοποιείτε τυχαία συσκευές που δεν ταιριάζουν.**

2 Ειδοποιήσεις

2.1 Η ποιότητα του ελέγχου από την εφαρμογή επηρεάζεται από το smartphone, το δίκτυο Wi-Fi, την απόσταση με τον δρομολογητή και την κατάσταση του Internet. Κάποιες φορές μπορεί να μην είναι πολύ καλή. Αυτό δεν έχει να κάνει με το ίδιο το κλιματιστικό.

2.2 Εάν διαπιστώσετε ότι δεν μπορείτε να ελέγξετε το κλιματιστικό με το smartphone σας, ελέγξτε αρχικά την κατάσταση του Internet, μετά ελέγξτε αν συνδέεται επιτυχώς με το κλιματιστικό και, εάν αυτές οι συνθήκες είναι εντάξει, διαγράψτε πρώτα τη συσκευή στην εφαρμογή σας και ξεκινήστε ξανά τις διαδικασίες από την αρχή από το βήμα 3.2.

2.3 Εάν εξακολουθείτε να μην μπορείτε να επιλύσετε τα προβλήματα με τις παραπάνω μεθόδους, ελέγξτε το κλιματιστικό με το κανονικό τηλεχειριστήριο και ζητήστε σέρβις μετά την πώληση.

Οδηγία για τον Ραδιοεξοπλισμό (2014/53/EU)

Εμείς, η εταιρεία Καλλιόπη Καρύδα & Σια Ε.Ε., δηλώνουμε δια του παρόντος ότι τα προϊόντα (συμπεριλαμβανομένων των μονάδων Wi-Fi), συμμορφώνονται με τις ουσιώδεις απαιτήσεις και τις σχετικές διατάξεις της Οδηγίας RED 2014/53/ΕΕ.

Καρύδα Καλλιόπη & ΣΙΑ Ε.Ε.

17ης Νοεμβρίου 87Α,
55535, Πυλαία, Θεσσαλονίκη
Τηλ +30 2316 006600
www.fandu.gr